



**Федеральное государственное автономное образовательное учреждение  
высшего образования**

**«Российский университет дружбы народов имени Патриса Лумумбы»**

**ИНЖЕНЕРНАЯ АКАДЕМИЯ**

*Кафедра недропользования и нефтегазового дела*

**Методические рекомендации**

**и демонстрационная версия олимпиадного задания заключительного этапа  
по предметному направлению «Нефтегазовое дело»**

**открытой универсиады федерального государственного автономного  
образовательного учреждения высшего образования «Российский университет  
дружбы народов имени Патриса Лумумбы» «RUDN-ON»  
(Универсиады РУДН)**

**Москва, 2025**

## **Заключительный этап по предметному направлению «Нефтегазовое дело»**

Продолжительность – 180 минут. Олимпиадное задание состоит из пяти практических задач по дисциплинам «Нефтегазопромысловая геология», «Машины и оборудование нефтегазового комплекса», «Разработка нефтяных и газовых месторождений», «Технология транспортировки и хранения нефти и газа», «Технология переработки нефтяного сырья». Правильный ответ на каждую задачу оценивается в 20 баллов. В сумме участник может набрать 100 баллов по итогам заключительного этапа (финала).

### **Критерии оценивания заданий заключительного этапа**

<b>№</b>	<b>Критерии оценивания практических заданий заключительного этапа</b>	<b>Баллы</b>
1	Логика и аргументация изложения ответа на задачу	5
2	Представлено полное решение задачи и получен верный ответ	15
<b>ИТОГО</b>		<b>20</b>

### **Перечень тем для подготовки к Универсиаде РУДН:**

1. Подсчет запасов углеводородов.
2. Физико-химические свойства нефти, газа и нефтепродуктов.
3. Машины, оборудование, сооружения и инструмент для добычи нефти и газа.
4. Технологические показатели нефтяного месторождения.
5. Основные требования для эффективной разработки нефтяных месторождений.
6. Параметры транспортировки нефти.
7. Режимы работы нефтепровода.
8. Совместная работа насосов нефтеперекачивающих станций.
9. Процессы первичной и вторичной переработки нефти.

**На рабочем месте участника не должно быть никаких посторонних предметов, за исключением:**

- один лист бумаги формата А4 для записей (по направлениям, в которых разрешено выполнение работы на листах и/или использование черновиков, число листов не ограничено). Использование других бумажных носителей, например, тетрадей/блокнотов и др., запрещено;
- ручка (с чернилами черного или синего цвета);
- вода в прозрачной ёмкости (бутылка без этикетки, стакан и т.п.), шоколад, печенье и т.п.;
- оригинал документа, удостоверяющего личность;
- необходимые лекарства без упаковки;
- клавиатура на одной поверхности с монитором (нахождение клавиатуры в выдвижном отсеке письменного стола запрещено).
- калькулятор инженерный.

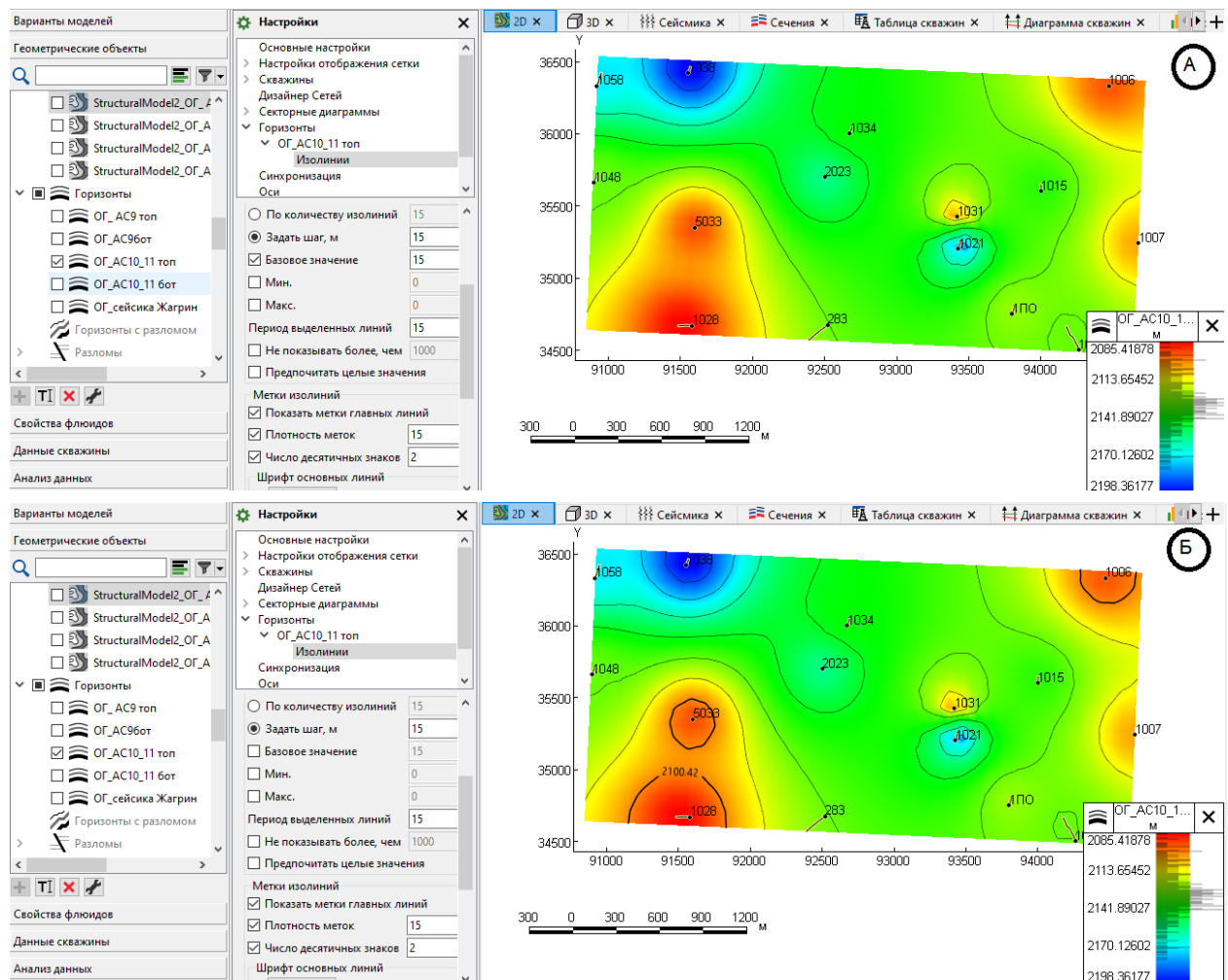
## **Рекомендуемая литература для подготовки к Универсиаде РУДН**

1. Басарыгин Ю. М. Технология бурения нефтяных и газовых скважин: учебник для вузов/ Ю. М. Басарыгин, А.И. Булатов, Ю. М. Проселков : учебник для вузов / Ю. М. Басарыгин, А. И. Булатов, Ю. М. Проселков. - М.: Недра, 2001.
2. Вержбицкий, В.В. Основы сооружения объектов транспорта нефти и газа : учебное пособие / В.В. Вержбицкий, Ю.Н. Прачев ; Северо-Кавказский федеральный университет. – Ставрополь : Северо-Кавказский Федеральный университет (СКФУ), 2014. – 154 с.
3. Геология нефти и газа. Учебник / В.Ю. Керимов и др. - М.: Academia, 2015. - 288 с.
4. Гутман И.С., Саакян М.И. Методы подсчета запасов и оценки ресурсов нефти и газа. Недра, М., 2017.
5. Желтов Ю.П. Разработка нефтяных месторождений / Ю.П. Желтов. - М.: Книга по Требованию, 2012. – 332 с.
6. Желтов Ю.П. и др. Сборник задач по разработке нефтяных месторождений. М.: Недра, 1985.
7. Закожурников, Ю. А. Хранение нефти, нефтепродуктов и газа / Ю.А. Закожурников. - М.: ИнФолио, 2010. - 432 с.
8. Капустин В.М. Технология переработки нефти. В 4-х частях. Часть первая. Первичная переработка нефти. Под ред. О.Ф. Глаголевой – М.: КолосС, 2012. – 456 с.
9. Капустин В.М., Махин Д.Ю., Смирнова Л.А., Ершов М.А. Сборник задач по технологии переработки нефти и газа. Часть I. Первичная переработка нефти : Учебное пособие. – М.: Издательский центр РГУ нефти и газа (НИУ) имени И.М. Губкина, 2020 - 222 с.
10. Кузнецова Г.П., Бочкарев А.В., Кошкина А.И. Подсчет запасов залежей углеводородов: Учебное пособие. – М.: Издательский центр РГУ нефти и газа (НИУ) имени И.М. Губкина, 2021.
11. Мищенко И.Т. Скважинная добыча нефти : учебное пособие для вузов / И. Т. Мищенко. - Москва: Нефть и газ, 2007.
12. Нефтегазопромысловая геология [Электронный ресурс] : учебное пособие / В.Ю. Абрамов, Н.В. Павлинова. - Электронные текстовые данные. - Москва : изд-во РУДН, 2019. - 68 с. : ил. - ISBN 978-5-209-09428-9.
13. Осипов П.Ф. Гидравлические и гидродинамические расчеты при бурении скважин: Учебное пособие / П.Ф. Осипов. – Ухта: УГТУ, 2004. – 71 с.

14. Снарев А.И. Расчеты машин и оборудования для добычи нефти и газа : учебно-практическое пособие / А.И. Снарев. - 3-е изд., доп. - Москва : Инфра-Инженерия, 2010. - 232 с.
15. Справочное руководство по проектированию разработки и эксплуатации нефтяных месторождений. Проектирование разработки / Ш. К. Гиматулинов, Ю. П. Борисов, М. Д. Розенберг. - Москва: Недра, 1983.
16. Тагиров, К. М. Эксплуатация нефтяных и газовых скважин / К.М. Тагиров. - М.: Academia, 2012. - 336 с.
17. Тетельмин Владимир Владимирович. Нефтегазовое дело. Полный курс [Электронный ресурс]: Учебное пособие / В.В. Тетельмин, В.А. Язев. - 2-е изд.; Электронные текстовые данные. - Долгопрудный: Издательский Дом "Интеллект", 2014. - 800 с.
18. Трубопроводный транспорт и хранение углеводородных ресурсов: примеры решения типовых задач : в 2 т. / А.А. Гладенко, С.М. Чекардовский, С.Ю. Подорожников и др. ; ред. Ю.Д. Земенков ; Минобрнауки России, Омский государственный технический университет, Тюменский индустриальный университет. – Омск : Омский государственный технический университет (ОмГТУ), 2017. – Т. 1. – 427 с.
19. Трубопроводный транспорт и хранение углеводородных ресурсов: примеры решения типовых задач : в 2 т. / А.А. Гладенко, С.М. Чекардовский, С.Ю. Подорожников и др. ; ред. Ю.Д. Земенков ; Минобрнауки России, Омский государственный технический университет, Тюменский индустриальный университет. – Омск : Омский государственный технический университет (ОмГТУ), 2017. – Т. 2. – 352 с.
20. Хорошко С.И. Нефти северных регионов. Справочник. Новополоцк, 2004. 125 с.

## Задача 1 по дисциплине «Нефтегазопромысловая геология»

Построена структурная карта по кровле пласта АС<sub>10-11</sub>. Внимательно рассмотрите рисунок А и Б. Выберите правильный комментарий из ниже представленных вариантов ответов и обоснуйте правильный ответ



А) Представлен ОГ АС<sub>10-11</sub> топ, при выборе дальнейшего алгоритма следует учитывать базовое значение горизонталей-15. Нужно учитывать плотность меток -15. Период выделенных линий -15 так же учитываем

Б) Представлен ОГ АС<sub>10-11</sub> топ, при выборе дальнейшего алгоритма базовое значение горизонталей-15 можно не учитывать, так как оно равно шагу горизонталей -15. Нужно учитывать плотность меток -15

В) Представлен ОГ АС<sub>10-11</sub> топ, при выборе дальнейшего алгоритма следует учитывать базовое значение горизонталей-15. Период выделенных

линий 15 нужно изменить на меньшее число и визуализировать плотность меток.

**Задача 2 по дисциплине «Машины и оборудование нефтегазового комплекса»**

Глубина скважины  $L$ , м.

Конструкция эксплуатационной скважины:

- кондуктор диаметром  $D_k$ , м с толщиной стенки  $\delta_k$ , м спускается на глубину  $l_k$ , м;
- техническая колонна диаметром  $D_n$ , м с толщиной стенки  $\delta_n$ , м, спускается на глубину  $l_m$ , м;
- хвостовик диаметром  $D_{xв}$ , м с толщиной стенки  $\delta_{xв}$ , м, спускается на глубину  $l_{xв}$ , м;
- эксплуатационная колонна диаметром  $D_э$ , м с толщиной стенки  $\delta_э$ , м, спускается до забоя.

Для бурения скважин до проектной глубины применяется бурильная колонна длиной  $L$ , м, составленная из бурильных труб диаметром  $D_{бт}$ , м, с толщиной стенки  $\delta_{бт}$ , м, и длиной  $l_{бт}$ , м, включающая  $l_{убтс}$ , м, утяжеленных бурильных труб диаметром  $D_{убт}$ , м.

Обсадные трубы принимаются по ГОСТ 632-80, бурильные – по ГОСТ 631-80.

Определить вес наиболее тяжелой колонны труб, спускаемой в скважину при ее строительстве.

**Задача 3 по дисциплине «Разработка нефтяных и газовых  
месторождений»**

Запасы нефти подразделяются на балансовые (геологические) и извлекаемые.

Наиболее распространенный способ подсчета запасов при любых режимах дренирования залежи – объемный метод.

Вычислить извлекаемые запасы нефтяной залежи круговой формы. радиус залежи  $R_z = 4,75$  км; средняя нефтенасыщенная толщина пласта  $h = 7$  м; средний коэффициент открытой пористости  $m = 0,27$ ; средняя нефтенасыщенность пласта  $S_n = 0,7$ ; плотность дегазированной нефти  $\rho_{нд} = 808$  кг/м<sup>3</sup>; газонасыщенность пластовой нефти  $\Gamma_0 = 149$  м<sup>3</sup>/м<sup>3</sup>; плотность газа при стандартных условиях  $\rho_r = 1,165$  кг/м<sup>3</sup>; пластовая температура  $t = 72$  °С; пластовое давление  $P_{пл} = 23,3$  МПа, коэффициент извлечения нефти КИН=0,3.

Расчет балансовых запасов ведется по следующей формуле (при пластовых условиях):

$$Q_{нб} = Fhms_n\rho_{нп}10^{-3} \quad (1)$$

где  $Q_{нб}$  – балансовые запасы нефти, т;  $F$  – площадь нефтеносности залежи, м<sup>2</sup>;  $h$  – средняя нефтенасыщенная толщина пласта, м;  $m$  – средний коэффициент открытой пористости нефтенасыщенных пород;  $s_n$  – средняя нефтенасыщенность пласта;  $\rho_{нп}$  – плотность нефти в пластовых условиях, кг/м<sup>3</sup>.

Балансовые запасы нефти, приведенные к стандартным условиям, рассчитывают по формуле

$$Q'_{нб} = Fhms_n\rho_{нп}10^{-3} / b_n \quad (2)$$

где  $Q'_{нб}$  – балансовые запасы при стандартных условиях, т;  $\rho_{нп}$  – плотность дегазированной нефти, кг/м<sup>3</sup>;  $b_n$  – объемный коэффициент нефти при пластовых условиях.

Извлекаемые запасы нефти, приведенные к стандартным условиям, рассчитывают по формуле:

$$Q_{изв} = Q'_{нб} * \text{КИН} \quad (3)$$



## Задача 4 по дисциплине «Технология транспортировки и хранения нефти и газа»

### Теоретическая часть.

В основе гидравлических расчетов участка трубопровода (рис. 1), по которому осуществляется перекачка нефти, лежит хорошо известное уравнение Бернулли:

$$\left(\frac{p_1}{\rho g} + z_1\right) - \left(\frac{p_2}{\rho g} + z_2\right) = H_1 - H_2 = h_{1-2}, \quad (1.1)$$

а также уравнение сохранения массы жидкости, записанные для потока жидкости в трубопроводе между сечениями 1 и 2:

$$\rho u_1 S_1 = \rho u_2 S_2 = \dot{M}, \quad (1.2)$$

где  $p_1$  и  $p_2$  – давления в сечениях  $x_1$  и  $x_2$  нефтепровода, соответственно;

$z_1$  и  $z_2$  – высотные отметки этих сечений,

$H_1$ ,  $H_2$  – величина напоров в сечениях  $x_1$  и  $x_2$  нефтепровода, соответственно;

$\rho$  – плотность нефти;

$g$  – ускорение свободного падения, а  $h_{1-2}$  – потери напора на участке  $[x_1, x_2]$  трубопровода.

$p/\rho g$  – пьезометрический напор,

$z$  – геометрический напор в сечении  $x$  трубопровода. Обе величины измеряются в метрах,

$\dot{M}$  – массовый расход, кг/с.

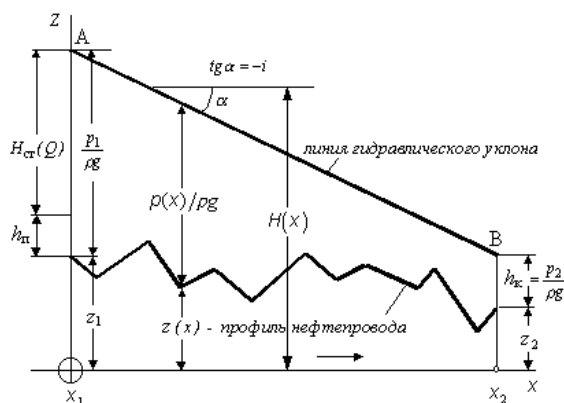


Рис. 1. К гидравлическому расчету участка нефтепровода

Прямая АВ, представляющая зависимость полного напора  $H$  от координаты  $x$  вдоль оси трубопровода:  $H(x) = z(x) + p(x)/\rho g$  (рис.1) называется *линией гидравлического уклона*. Абсолютная величина тангенса угла  $\alpha$  ее наклона к горизонтали называется *гидравлическим уклоном*

### Задача.

Известны данные о высотном положении начала ( $z_0=100$  м) и конца ( $z_k=150$  м) участка нефтепровода, транспортирующего сырую нефть плотностью  $850 \text{ кг/м}^3$ , а также длина этого участка  $L=120$  км. Найти давление в средней точке участка, если давление в начале участка  $p_0=5$  МПа, а в конце участка  $p_k=0,5$  МПа. Высотная отметка средней точки  $z_c=100$  м.

### Задача 5 по дисциплине «Технология переработки нефтяного сырья»

Используя данные разгонки нефти (табл. 1), а также данные по выходам продуктов (табл. 2), определите выход крекинг-бензина на установке каталитического крекинга. Предположить, что сырьем для крекинга является одна широкая фракция – вакуумный газойль.

Какие параметры влияют на выход продуктов? При каких условиях выход тех или иных продуктов увеличивается или уменьшается?

Таблица 1 – Разгонка (ИТК) нефти

Номер фракции	Температура выкипания фракции при 101,3 кПа, °С	Выход (на нефть), %	
		отдельных фракций	суммарный
1	до 28 (газ до C <sub>4</sub> )	2,34	2,34
2	28-50	2,57	4,91
3	50-67	2,77	7,68
4	67-88	2,89	10,57
5	88-101	2,94	13,51
6	101-117	2,88	16,39
7	117-128	2,92	19,31
8	128-142	2,96	22,27
9	142-152	2,91	25,18
10	152-162	2,95	28,13
11	162-175	3,03	31,16
12	175-186	3,05	34,21
13	186-204	3,12	37,33
14	204-218	3,11	40,44
15	218-230	3,09	43,53
16	230-248	3,04	46,57
17	248-261	3,05	49,62
18	261-276	3,02	52,64
19	276-294	3,14	55,78
20	294-308	3,16	58,94
21	308-328	3,19	62,13
22	328-342	3,18	65,31
23	342-358	3,24	68,55
24	358-378	3,27	71,82
25	378-401	3,24	75,06
26	401-424	3,23	78,29
27	424-448	3,19	81,48
28	448-472	3,16	84,64
29	472-498	3,11	87,75
30	498-525	3,25	91,00
31	остаток	9,00	100,00



Таблица 2 – Материальный баланс каталитического крекинга

<i>Сырье:</i>	Объемные %
Тяжелый газойль	40,0
Легкая фракция вакуумной перегонки	60,0
Рециркулирующий газойль	(10,0)*
<i>Всего:</i>	100,0
<i>Продукты:</i>	
Кокс	8,0
Газы	35,0
Крекинг-бензин	55,0
Легкий крекинг-газойль	12,0
Тяжелый крекинг-газойль	8,0
Рециркулирующий газойль	(10,0)*
<i>Всего:</i>	118,0

\* Циркулирующий продукт не учитывался при подсчете суммарного объема

# ЗАДАНИЯ

заключительного этапа Универсиады РУДН  
по предметному направлению  
«Нефтегазовое дело»

**Уважаемый участник Универсиады RUDN-ON!**

Перед завершающим этапом призываем обратить особое внимание на критерии оценки, представленные для данного этапа. Не менее важно также быть внимательным при выражении своих ответов. Ваша ясность мысли, точность и полнота ответов, соответствие заданным критериям, будут играть существенную роль в успешном завершении этапа. Желаем Вам сконцентрироваться, проявить все свои знания и умения наилучшим образом и не терять внимания к каждой детали. Удачи Вам в этом завершающем этапе Универсиады «RUDN-ON»!

Продолжительность – 180 минут. Олимпиадное задание состоит из пяти практических задач по дисциплинам «Нефтегазопромысловая геология», «Машины и оборудование нефтегазового комплекса», «Разработка нефтяных и газовых месторождений», «Технология транспортировки и хранения нефти и газа», «Технология переработки нефтяного сырья». Правильный ответ на каждую задачу оценивается в 20 баллов. В сумме участник может набрать 100 баллов по итогам заключительного этапа (финала).

**Критерии оценивания заданий заключительного этапа**

№	Критерии оценивания практических заданий заключительного этапа	Баллы
1	Логика и аргументация изложения ответа на задачу	5
2	Представлено полное решение задачи и получен верный ответ	15
<b>ИТОГО</b>		<b>20</b>

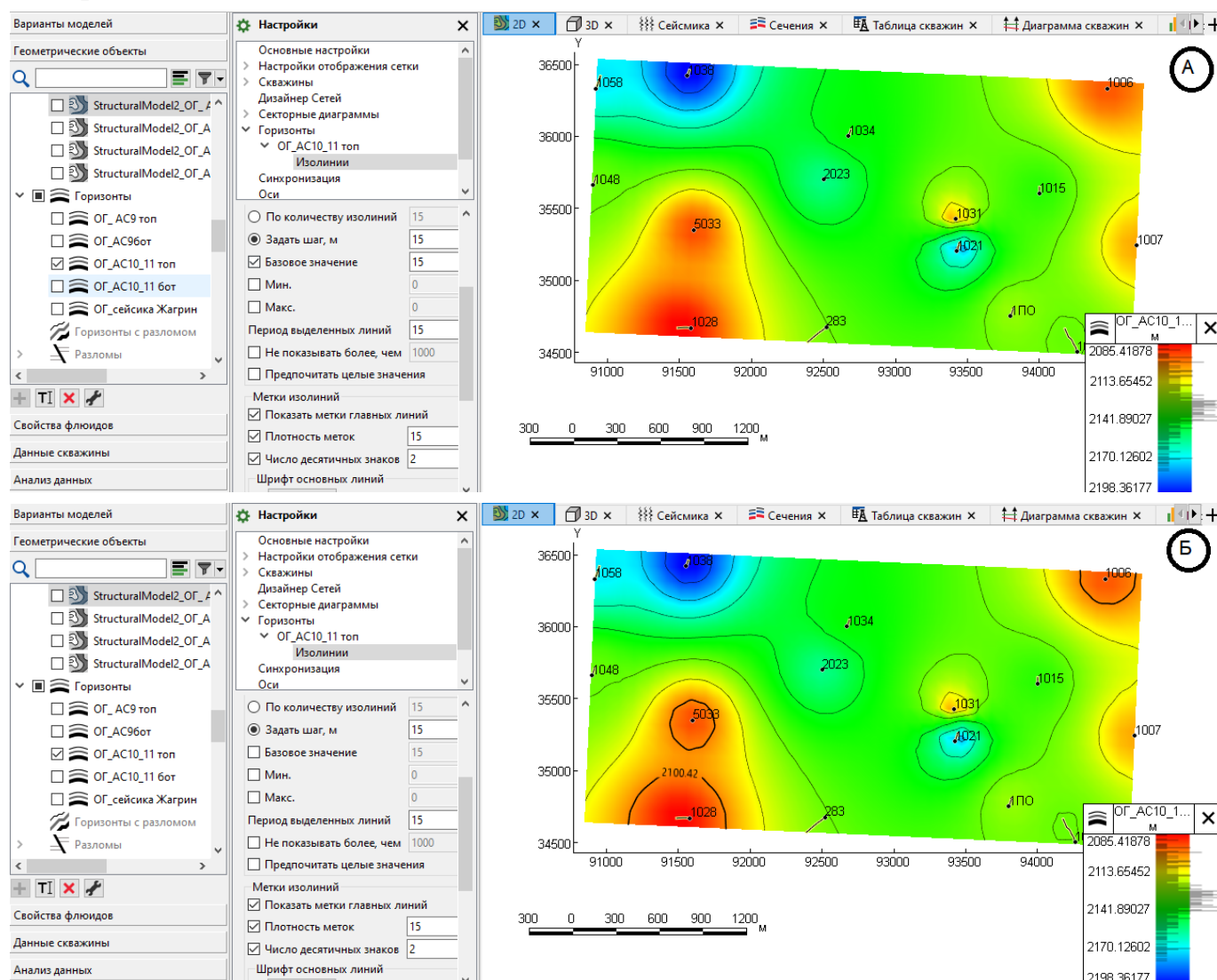
**На рабочем месте участника не должно быть никаких посторонних предметов, за исключением:**

- один лист бумаги формата А4 для записей (по направлениям, в которых разрешено выполнение работы на листах и/или использование черновиков, число листов не ограничено). Использование других бумажных носителей, например, тетрадей/блокнотов и др., запрещено;
- ручка (с чернилами черного или синего цвета);
- вода в прозрачной ёмкости (бутылка без этикетки, стакан и т.п.), шоколад, печенье и т.п.;
- оригинал документа, удостоверяющего личность;
- необходимые лекарства без упаковки;
- клавиатура на одной поверхности с монитором (нахождение клавиатуры в выдвижном отсеке письменного стола запрещено).
- калькулятор инженерный.

## Задания заключительного этапа Универсиады «RUDN-ON» по предметному направлению «Нефтегазовое дело»

### Задача 1 по дисциплине «Нефтегазопромысловая геология»

Построена структурная карта по кровле пласта АС<sub>10\_11</sub> (ОГ АС<sub>10\_11</sub>). Внимательно рассмотрите рисунок А и Б. Выберите правильный комментарий из ниже представленных вариантов ответов (множественный выбор) и обоснуйте свой выбор.



А) Представлен ОГ АС<sub>10\_11</sub> топ, при выборе дальнейшего алгоритма следует учитывать базовое значение горизонталей-15. Нужно учитывать плотность меток -15. Период выделенных линий -15 также учитываем.

Б) Представлен ОГ АС<sub>10\_11</sub> бот, при выборе дальнейшего алгоритма базовое значение горизонталей-15 можно не учитывать, так как оно равно шагу горизонталей -15. Нужно учитывать плотность меток -15.

В) Представлен ОГ АС<sub>10\_11</sub> топ (т.е. структурная карта по кровле пласта АС<sub>10\_11</sub>), при выборе дальнейшего алгоритма структурных построений, следует учитывать базовое значение горизонталей-15.

Г) Представлен ОГ АС<sub>10\_11</sub> топ. Период выделенных линий 15 нужно изменить на меньшее число и визуализировать плотность меток.

Д) Представлен ОГ АС<sub>10\_11</sub> топ. Так как исследуемый объект сложнопостроенный и имеет глинистую перемычку между пластами АС<sub>10</sub> и АС<sub>11</sub>, то следует корректировать шаг горизонталей, плотность меток и период выделенных линий, чтобы визуализировать объект для дальнейших построений.



## Задача 2 по дисциплине «Машины и оборудование нефтегазового комплекса»

Глубина скважины  $L$ , м.

Конструкция эксплуатационной скважины:

- кондуктор диаметром  $D_k = 0,351$  м с толщиной стенки  $\delta_k = 11$  мм спускается на глубину  $l_k$ , м;

- техническая колонна диаметром  $D_n = 0,245$  м с толщиной стенки  $\delta_n = 10,0$  мм, резьба удлиненная, спускается на глубину  $l_m$ , м;

- хвостовик диаметром  $D_{xв} = 0,178$  м с толщиной стенки  $\delta_{xв} = 8,1$  мм, резьба удлиненная, спускается на глубину  $l_{xв}$ , м;

- эксплуатационная колонна диаметром  $D_э = 0,127$  м с толщиной стенки  $\delta_э = 7,5$  мм, резьба удлиненная, спускается до забоя.

Для бурения скважин до проектной глубины применяется бурильная колонна длиной  $L$ , м, составленная из бурильных труб диаметром  $D_{бт} = 0,127$  м с толщиной стенки  $\delta_{бт} = 10,0$  мм и длиной  $l_{бт}$ , м, включающая  $l_{убтс}$ , м, утяжеленных бурильных труб диаметром 0,146 м сбалансированного типа (УБТС) с весом 1 погонного метра 1,09 кН.

Обсадные трубы принимаются по ГОСТ 632-80, бурильные – по ГОСТ 631-80.

Определить класс необходимой буровой установки по ГОСТ 16293-89 для проектируемой эксплуатационной скважины глубиной  $L$ , м.

Исходные данные:

$L$ , м	$l_k$ , м	$l_m$ , м	$l_{xв}$ , м	$l_{бт}$ , м	$l_{убтс}$ , м
6500	700	2100	3300	6200	300

**Задача 3 по дисциплине «Разработка нефтяных и газовых месторождений»**

Вычислить балансовые запасы нефтяной залежи круговой формы по следующим исходным данным: радиус залежи  $R_z = 4,5$  км; средняя нефтенасыщенная толщина пласта  $h = 7$  м; средний коэффициент открытой пористости  $m = 0,14$ ; средняя нефтенасыщенность пласта  $S_n = 0,6$ ; плотность дегазированной нефти  $\rho_{нд} = 801$  кг/м<sup>3</sup>; газонасыщенность пластовой нефти  $\Gamma_0 = 98$  м<sup>3</sup>/м<sup>3</sup>; плотность газа при стандартных условиях  $\rho_r = 1,165$  кг/м<sup>3</sup>; пластовая температура  $t = 65$  °С; пластовое давление  $P_{пл} = 16,8$  МПа.

**Задача 4 по дисциплине «Технология транспортировки и хранения нефти и газа»**

Данные о профиле нефтепродуктопровода, транспортирующего бензин А-80 ( $\rho = 735 \text{ кг/м}^3$ ), приведены в нижеследующей таблице:

х, км	0	20	40	60	80	100
z, м	75	120	180	160	130	30
p, МПа		3,8		2,6		

(х - координата сечения; z - геодезическая отметка).

Найти давления в сечениях, пропущенных в таблице. Давление, выраженное в МПа, округлить с точностью до десятых.

### Задача 5 по дисциплине «Технология переработки нефтяного сырья»

Используя данные разгонки нефти (табл. 1), а также данные по выходам продуктов (табл. 2), определите выход легкого крекинг-газойля на установке каталитического крекинга. Предположить, что сырьем для крекинга является одна широкая фракция – вакуумный газойль.

Приведите шесть способов увеличения объема легкого крекинг-газойля.

Таблица 1 – Разгонка (ИТК) нефти

Номер фракции	Температура выкипания фракции при 101,3 кПа, °С	Выход (на нефть), %	
		отдельных фракций	суммарный
1	до 28 (газ до С <sub>4</sub> )	1,90	1,90
2	28-50	2,13	4,03
3	50-73	2,57	6,60
4	73-92	2,60	9,20
5	92-111	2,52	11,72
6	111-127	2,67	14,39
7	127-144	2,42	16,81
8	144-160	2,70	19,51
9	160-174	2,60	22,11
10	174-190	2,60	24,71
11	190-204	2,60	27,31
12	204-218	2,78	30,09
13	218-232	3,03	33,12
14	232-246	2,67	35,79
15	246-260	2,60	38,39
16	260-273	2,74	41,13
17	273-286	2,74	43,87
18	286-300	2,74	46,61
19	300-316	2,85	49,46
20	316-331	3,00	52,46
21	331-350	3,00	55,46
22	350-368	3,00	58,46
23	368-386	2,97	61,43
24	386-408	3,14	64,57
25	408-428	3,03	67,60
26	428-451	3,00	70,60
27	451-478	3,00	73,60
28	478-500	2,57	76,17
29	500-529	2,95	79,12
30	529-560	3,08	82,20
31	остаток	18,80	100,00



Таблица 2 – Материальный баланс каталитического крекинга

<i>Сырье:</i>	Объемные %
Тяжелый газойль	40,0
Легкая фракция вакуумной перегонки	60,0
Рециркулирующий газойль	(10,0)*
<i>Всего:</i>	100,0
<i>Продукты:</i>	
Кокс	8,0
Газы	35,0
Крекинг-бензин	55,0
Легкий крекинг-газойль	12,0
Тяжелый крекинг-газойль	8,0
Рециркулирующий газойль	(10,0)*
<i>Всего:</i>	118,0

\* Циркулирующий продукт не учитывался при подсчете суммарного объема